



Инструкция по монтажу, эксплуатации и паспорт изделия

для версии прошивки MCU: 14.4 ZigBee: 7.3 (VS20.RF), 10.9 (VS10.RF)

Введение

VS10RF/VS20RF - это комнатные терморегуляторы, используемые для беспроводного управления многими устройствами серии iT600RF а также iT600 Smart Home: центрами коммутации KL10RF, KL08RF, термоголовками TRV и исполнительным устройством RX10RF. Если Вы хотите, чтобы Ваш терморегулятор работал через Интернет, вам необходимо приобрести Универсальный интернет шлюз (UGE600) и подключить к нему терморегулятор. Управлять терморегулятором можно тогда с помощью приложения SALUS Smart Home (Онлайн-режим). Терморегулятор может работать также в автономном режиме, без подключения к Интернет сети (Офлайн-режим). В данном случае, для правильной работы терморегулятора с другими устройствами серии необходимо купить координатор сети ZigBee - C010RF. Заходите на сайт: www.salus-controls.eu, чтобы получить инструкцию в версии PDF.

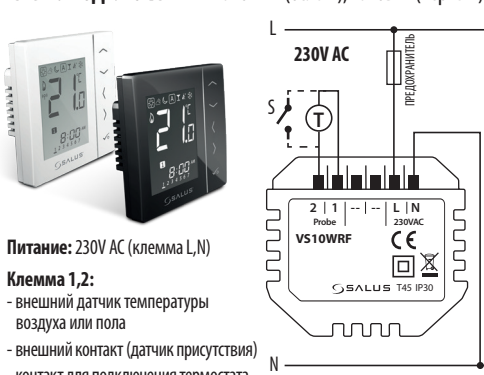
Продукция соответствует

Директивам ЕС: 2014/30/EU, 2014/35/EU, 2014/53/EU | 2011/65/EU. Полную информацию относительно Декларации соответствия найдете на нашем сайте: www.saluslegal.com

Информация по безопасности

Используйте оборудование согласно инструкции. Терморегуляторы от SALUS можно применять для управления оборудованием только внутри помещений. Это устройство должно устанавливаться компетентным специалистом. Установка устройства должна соответствовать руководству, нормам и правилам, действующим в городе, стране или государстве, где она производится. Несоблюдение требований соответствующих руководств, стандартов и правил может привести к травмам, смерти или судебному преследованию.

Схема подключения - VS10WRF (белый), VS10BRF (чёрный)



Питание: 230V AC (клемма L,N)

Клемма 1,2:
 - внешний датчик температуры воздуха или пола
 - внешний контакт (датчик присутствия)

- контакт для подключения термостата ГВС (только в конфигурации с центром коммутации KL10RF)

Установка: под штукатуркой - установка в коробке 70 мм

Схема подключения - VS20WRF (белый), VS20BRF (чёрный)



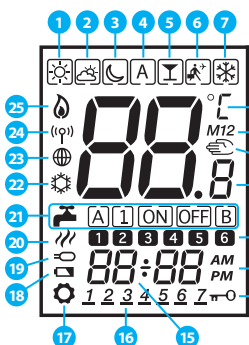
Питание: 4xAAA (щелочные батареи)

Клемма S1,S2:

- внешний датчик температуры воздуха или пола
- внешний контакт (датчик присутствия)
- контакт для подключения термостата ГВС (только в конфигурации с центром коммутации KL10RF)

Установка: на штукатурку (необходимо снять заднюю панель)

Описание значков на экране



1. Комфортная температура
2. Стандартная температура
3. Экономная температура
4. АВТО режим
5. Режим Вечеринка
6. Режим Отпуск
7. Режим Защиты от замерзания
8. Единица измерения темп.
9. М - термостат Ведущий
 - 1 - Ведущий в 1 группе
 - 2 - Ведущий во 2 группе
10. Ручной режим
11. Текущая / Заданная темп.
12. Номер программы
13. До полуночи / После полуночи
14. Блокировка кнопок
15. Время

16. День недели
17. Настройки
18. Состояние батареи
19. Дополнительный датчик темп.
20. Нагрев ГВС
21. Режимы для ГВС (только с KL10RF)
22. Охлаждение
23. Подключение к Интернету
24. Беспроводная связь с Универсальным интернет шлюзом
25. Нагрев

Функции кнопок

Кнопка	Функция
↑	Вверх (больше) / Вниз (меньше) - установка значения заданной температуры
↓	Вверх (больше) / Вниз (меньше) - установка значения заданной температуры
<	Выбор режима работы, переход между значениями
>	Выбор режима работы, переход между значениями
✓	Краткое нажатие - подтверждение выбора Долгое нажатие (ок 2 сек.) - выход/вход в меню
~+~	Нажмите и удерживайте несколько секунд для блокировки / разблокировки кнопок
✓+<+	Нажмите и удерживайте несколько секунд для входа в режим установщика

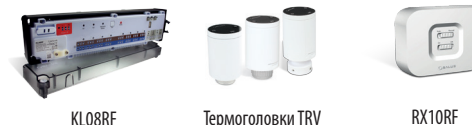
Выберите тип координатора сети ZigBee:

Выберите один из двух координаторов сети ZigBee и приготовьте устройство к сопряжению с элементами системы iT600RF (C010RF) или iT600 Smart Home (UGE600):

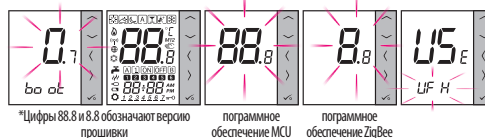
- подключённый к Интернету с помощью Универсального интернет шлюза UGE600 **ИЛИ**
- с возможностью подключения к Интернету с помощью Универсального интернет шлюза UGE600 **ИЛИ**
- без возможности подключения к Интернету, с используем координатор C010RF



Сначала сопрягите с выбранным координатором устройства, которыми будет управлять терморегулятор. Способ сопряжения описан в отдельных руководствах по данным устройствам.



Установка - первый пуск



Терморегулятор включается в режиме простой установки. Вы можете сопряжить терморегулятор с:

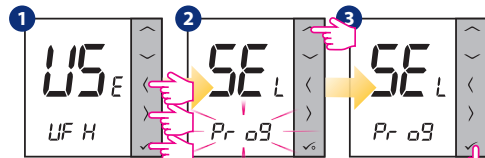
UF H - центром коммутации KL08RF или KL10RF (тёплый пол)

r R d - термоголовкой TRV (радиаторное отопление)

Внимание: По умолчанию терморегулятор установлен как программируемый (недельный).

Установка - расширенная конфигурация

Если Вы хотите задать дополнительные настройки для терморегулятора, необходимо войти в режим расширенной конфигурации. Для этого нажмите и удерживайте одновременно три кнопки (как показано на рисунке) до того пока на экране не появится надпись SEL PROG:



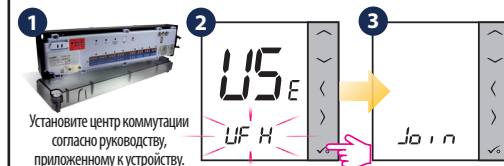
Настройка типа терморегулятора:

- Pr o9 Программируемый терморегулятор (недельный)
- d i s t Непрограммируемый (суточный)
- u b r Таймер ГВС (только с KI10RF)

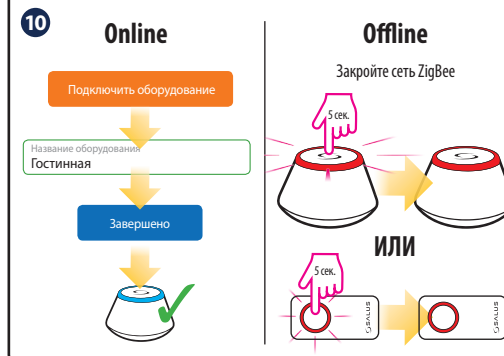
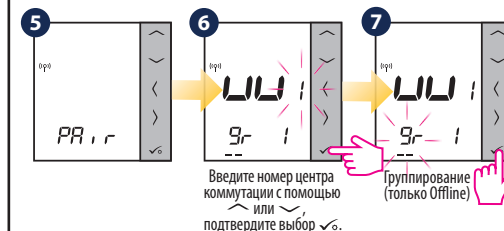
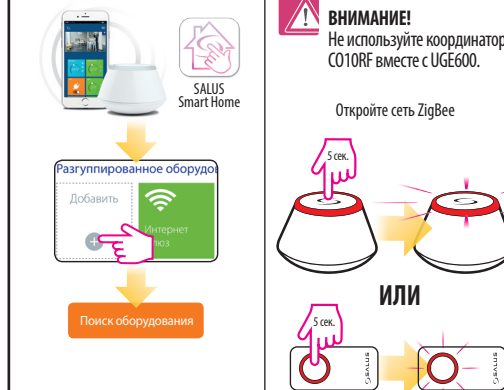
4 После выбора типа терморегулятора, выберите тип системы отопления и устройство, с которым должен работать терморегулятор:

- UF H Тёплый пол - KL10RF/KL08RF
- r E C 1 RX10RF конфигурирован как RX1
- r R d Термоголовка TRV (радиаторное отопление)
- r E C 2 RX10RF конфигурирован как RX2

Установка - сопряжение с центром коммутации KL08RF / KL10RF



4 **Online** **Offline**



Сопряжение терморегулятора с термоголовкой TRV в режиме Online

ВНИМАНИЕ! К одному терморегулятору можете подключить максимально 6 термоголовок.

- Установите термоголовку TRV на термостатическом клапане согласно руководству, приложенному к устройству.
- Выберите тип отопительной системы - радиаторная - термоголовки TRV.
- Откройте приложение SALUS Smart Home.
- На главную
- Оборудование
- Настройки
- Помощь
- Мой статус
- Все оборудование
- OneTouch
- Интернет шлюзы
- Поиск оборудования
- Добавить
- Интернет шлюз
- Подключить оборудование
- Название оборудования Спальня
- Завершено
- Откройте закладку с главными параметрами терморегулятора, который был установлен в режим работы с термоголовками TRV.
- Выберите TRV для Спальня
- Сохранить
- 1 TRV Термоголовки этого термостата

Сопряжение терморегулятора с термоголовкой TRV в режиме Offline

ВНИМАНИЕ! К одному терморегулятору можете подключить максимально 6 термоголовок.

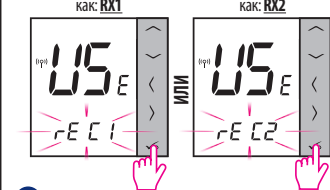
- Установите термоголовку TRV на термостатическом клапане согласно руководству, приложенному к устройству.
- Нажмите и удерживайте кнопку через 10 секунд, светодиод будет мигать красным светом.
- Выберите тип отопительной системы - радиаторная - термоголовки TRV.
- Откройте сеть ZigBee
- ВНИМАНИЕ!** Не используйте координатор CO10RF вместе с UGE600.
- Устройство сопряжено с координатором, светодиод на термоголовке начнет мигать оранжевым светом.
- Светодиод на TRV загорается только один раз, а затем перестает мигать
- Термоголовка добавлена успешно.
- Терморегулятор вернется к главному экрану.
- Закройте сеть ZigBee

Сопряжение терморегулятора с исполнительным устройством RX10RF

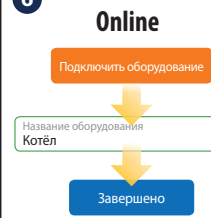
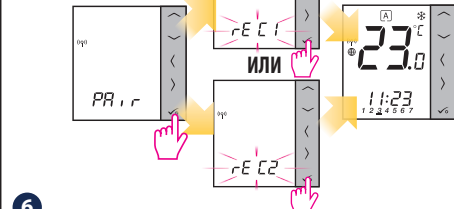
1 Установите RX10RF согласно руководству, приложенному к устройству. С помощью переключателя, находящегося сзади устройства выберите тип конфигурации RX1 или RX2.

ВНИМАНИЕ! В одной сети ZigBee можете использовать максимально 1шт. RX1 и 1шт. RX2.

2 Включите терморегулятор в режиме расширенной конфигурации и выберите: RX10RF конфигурирован как: RX1 RX10RF конфигурирован как: RX2



4 Online Offline



Идентификация сопряженных устройств

Войдите в режим установщика, впишите код "00" и подтвердите кнопкой ✓.

- Войдите в режим установщика, впишите код "00" и подтвердите кнопкой ✓.
- Светодиоды на устройствах сопряженных с терморегулятором начнут мигать.
- Нажмите ✓, чтобы выйти из тестового режима.

Настройки температуры

Чтобы изменить настройки заданной температуры, нажмите ^ или v а потом подтвердите кнопкой ✓.

- Нажмите ^ или v
- Нажмите ✓
- Нажмите ✓

Внимание: Если терморегулятор работает в АВТО режиме, тогда временно заданная температура будет удерживаться до начала следующей программы. В Ручном режиме а также в режиме Защиты от замерзания температура изменяется до того времени пока Вы не измените программы (постоянное изменение температуры).

Сброс до заводских настроек

Если Вы ошиблись или хотите изменить системные параметры, или хотите вернуться к заводским настройкам, следуйте приведенным ниже инструкциям.

Важно: После выполнения этих действий вы потеряете все свои настройки.

- Нажмите ^ или v
- Нажмите 00
- Нажмите ✓
- Нажмите ^ или v
- Нажмите 47
- Нажмите ✓