

1. Монтаж термостата



Осторожно снимите переднюю панель.



Без подключенного датчика пола.

С подключенным датчиком пола.

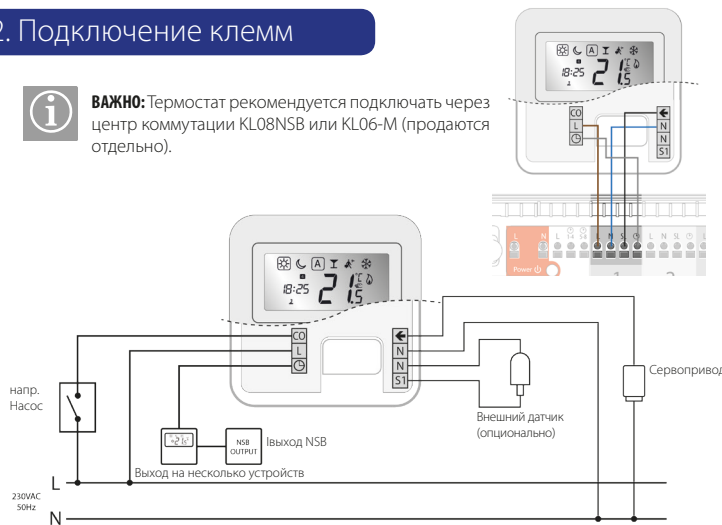
5. Функции кнопок

	Выбор режима. Нажмите и длительно удерживайте, чтобы вернуться в главное меню без сохранения настроек.
	1. Кнопка ОК: коротко нажмите для подтверждения выбора. 2. Удерживайте несколько секунд для сохранения настроек и выхода. 3. Удерживайте несколько секунд для сохранения настроек пользователя.
	Повысить или понизить температуру.

Важно: Чтобы активировать экран, нажмите любую кнопку.

2. Подключение клемм

Важно: Термостат рекомендуется подключать через центр коммутации KL08NSB или KL06-M (продаются отдельно).



6. Настройка даты и времени

При первом запуске регулятора, необходимо установить дату и время.

- Нажмите или чтобы выбрать формат времени - 12/24 ч, после того нажмите чтобы подтвердить.
- Нажмите или чтобы выбрать формат времени - 12/24 ч, после того нажмите чтобы подтвердить.
- Нажмите чтобы подтвердить.
- Нажмите или чтобы выбрать формат времени - 12/24 ч, после того нажмите чтобы подтвердить.
- Podesiti vreme uz primenu tastera или .
- Minute podesiti uz primenu tastera ili potvrditi tasterom .
- Установите дату с помощью кнопок или . После того , чтобы подтвердить.
- Установите дату с помощью кнопок или . После того , чтобы подтвердить.

Важно: В любое время вы можете изменить дату и время. Для этого нажмите и несколько секунд удерживайте кнопку ОК, потом нажмите и подтвердите .

3. Описание значков

	Рамка вокруг данного значка означает подтверждение выбора данного режима. Напр., рамка вокруг "солнышка", означает, что регулятор поддерживает комфортную температуру в комнате.
	Солнышко: Комфортная температура.
	Луна: Экономная температура.
	Индикатор выполнения режима АВТО вкл./выкл.
	Индикатор режима Вечеринка.
	Индикатор режима Отпуск.
	Индикатор Защиты от замерзания. Эта функция не работает в режиме охлаждения.
	Индикатор Нагрева.

4. Описание значков

	Индикатор охлаждения.
	Индикатор температуры, показывает: измеряемую темп., заданную темп. и другие цифровые параметры.
	Символ ручного управления: отображается, если во время работы программы, временно изменена заданная температура. Режим временного ручного управления продолжается до начала следующей точки изменения температуры согласно программе.
	Индикатор номера программы.
	Индикатор времени.
	Индикатор дня недели.

7. Программирование

В любое время вы можете изменить настройки программ, для этого нажмите и несколько секунд удерживайте кнопку ОК.

- Нажмите или чтобы выбрать формат времени - 12/24 ч, после того нажмите чтобы подтвердить.
- Нажмите или чтобы выбрать формат времени - 12/24 ч, после того нажмите чтобы подтвердить.
- С помощью кнопок или установите время - час и минуту. Подтвердите кнопкой .
- Выберите требуемую температуру или с помощью кнопок или . Подтвердите кнопкой .

Важно: Если хотите выбрать другой профиль программы (один из 5 доступных), войдите в режим установщика, выберите параметр d17 и после того выберите требуемую программу.

7. Программирование

Вы можете выбрать и настроить любую из следующих программ.

Профиль 1 Программы

5 дней (Понедельник - Пятница)				2 дня (Суббота - Воскресенье)			
Программа	Время	Заданная темп. нагр.	Заданная темп. охладж.	Программа	Время	Заданная темп. нагр.	Заданная темп. охладж.
1	6:00	Солнышко	Солнышко	1	7:00	Солнышко	Солнышко
2	9:00	Луна	Луна	2	23:00	Луна	Луна
3	16:00	Солнышко	Солнышко	3	---	---	---
4	23:00	Луна	Луна	4	---	---	---
5	---	---	---	5	---	---	---
6	---	---	---	6	---	---	---

Профиль 2 Программы

5 дней (Понедельник - Пятница)				2 дня (Суббота - Воскресенье)			
Программа	Время	Заданная темп. нагр.	Заданная темп. охладж.	Программа	Время	Заданная темп. нагр.	Заданная темп. охладж.
1	6:00	Солнышко	Солнышко	1	7:00	Солнышко	Солнышко
2	22:30	Луна	Луна	2	23:00	Луна	Луна
3	---	---	---	3	---	---	---
4	---	---	---	4	---	---	---
5	---	---	---	5	---	---	---
6	---	---	---	6	---	---	---

Профиль 3 Программы

5 дней (Понедельник - Пятница)				2 дня (Суббота - Воскресенье)			
Программа	Время	Заданная темп. нагр.	Заданная темп. охладж.	Программа	Время	Заданная темп. нагр.	Заданная темп. охладж.
1	5:00	Солнышко	Солнышко	1	7:30	Солнышко	Солнышко
2	8:00	Луна	Луна	2	22:30	Луна	Луна
3	14:00	Солнышко	Солнышко	3	---	---	---
4	22:00	Луна	Луна	4	---	---	---
5	---	---	---	5	---	---	---
6	---	---	---	6	---	---	---

Профиль 4 Программы

5 дней (Понедельник - Пятница)				2 дня (Суббота - Воскресенье)			
Программа	Время	Заданная темп. нагр.	Заданная темп. охладж.	Программа	Время	Заданная темп. нагр.	Заданная темп. охладж.
1	6:00	Солнышко	Солнышко	1	7:30	Солнышко	Солнышко
2	9:00	Луна	Луна	2	23:00	Луна	Луна
3	15:00	Солнышко	Солнышко	3	---	---	---
4	22:30	Луна	Луна	4	---	---	---
5	---	---	---	5	---	---	---
6	---	---	---	6	---	---	---

Профиль 5 Программы

5 дней (Понедельник - Пятница)				2 дня (Суббота - Воскресенье)			
Программа	Время	Заданная темп. нагр.	Заданная темп. охладж.	Программа	Время	Заданная темп. нагр.	Заданная темп. охладж.
1	6:00	Солнышко	Солнышко	1	7:30	Солнышко	Солнышко
2	10:00	Луна	Луна	2	23:30	Луна	Луна
3	16:00	Солнышко	Солнышко	3	---	---	---
4	23:00	Луна	Луна	4	---	---	---
5	---	---	---	5	---	---	---
6	---	---	---	6	---	---	---



Salus Controls plc, расположенная в Великобритании, является частью группы компаний Salus Controls plc, которая является частью группы компаний Salus Controls plc, которая является частью группы компаний Salus Controls plc.

www.salus-controls.eu



Производитель: SALUS Controls plc
 Дистрибутор: фирма SALUS Controls
 QC CONTROLS Sp. z o.o., sp. k.
 Rolna 4
 43-262 Koblence
 Poland
 salus@salus-controls.pl
 Bamsley 575 35P
 Windby Road
 Dodworth Business Park
 Salus House
 United Kingdom



Электронный проводной термостат
 - программируемый
 Модель: HTRP230



Инструкция по установке

Информация по безопасности

Сертификация оборудования
 Компания SALUS Controls информирует, что данное оборудование соответствует Директивам: 2014/30/EC, 2014/35/EC и 2011/65/EU. Полную информацию относительно Декларации соответствия найдете на нашем сайте: www.saluslegal.com.

Информация по безопасности
 Используйте оборудование согласно инструкции. Терморегуляторы от SALUS можно применять для управления оборудованием только внутри помещений.

Условия установки
 Это устройство должно устанавливаться компетентным специалистом. Установка устройства должна соответствовать руководству, нормам и правилам, действующим в городе, стране или государстве, где она производится. Несоблюдение требований соответствующих руководств, стандартов и правил может привести к травмам, смерти или судебному преследованию.

Комплект поставки

Значки использованные в инструкции:

- Безопасность
- Важно
- Преимущества



Термостат HTRP230



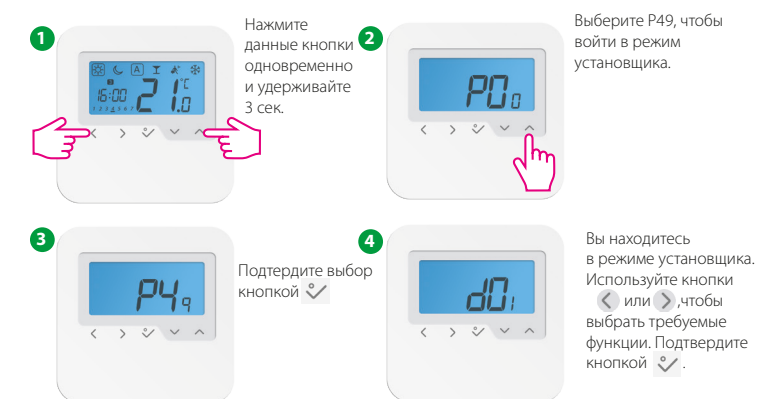
Крепежные винты

Инструкция по установке

8. Сброс настроек термостата



9. Режим установщика



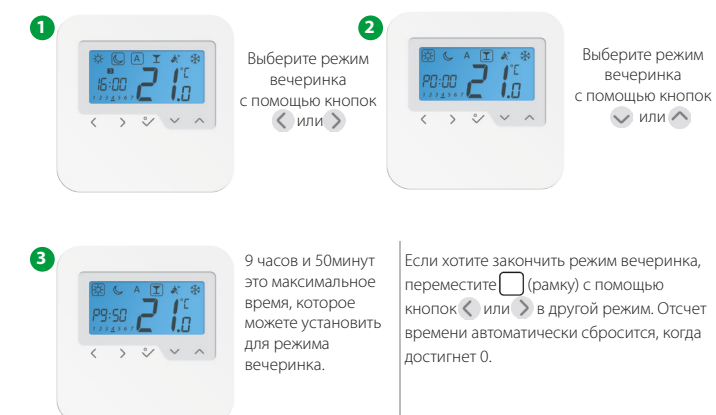
Важно: В данном режиме можете устанавливать требуемые настройки термостата. Как это сделать описано в таблице на следующих страницах.

11. Блокирование функции охлаждения

11. Блокирование функции охлаждения. Используйте параметр D19 --> 1, чтобы заблокировать охлаждение в данном помещении. Блокировка будет включена до момента поступления на регулятор сигнала для нагрева. На экране термостата не изображается информация о включенной блокировке.

Важно: Параметр d19 будет доступен только тогда, когда параметр d18 = 1.

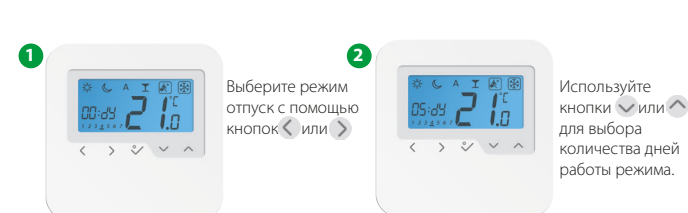
12. Режим Вечеринка



10. Описание Функции

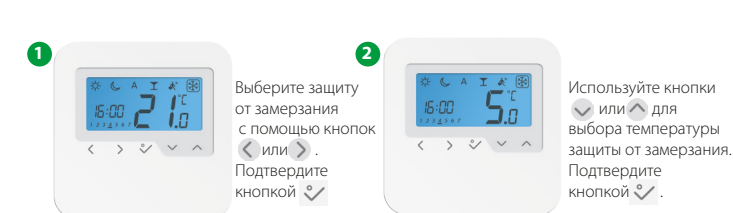
dxx	Функция	Позиция	Описание	По умолчанию
d01	Способ контроля температуры нагрева	0	Система (PWM) Широтно-импульсная модуляция	0
		1	Гистерезис: 0.5°C (± 0.25°C)	
		2	Гистерезис: 1.0°C (± 0.5°C)	
d02	Корректировка темп.	-3.0°C по + 3.0°C	возможность корректирования темп. (с шагом 0,5°C)	0°C
d03	Наличие внешнего датчика (S1/S2)	0	Не подключен	0
		1	Подключен	
d04	Использование внутреннего или внешнего датчика	0	A: Если d03 = 0, терморегулятор использует для управления встроенный датчик A: Если d03 = 1, терморегулятор использует для управления выносной датчик	0
		1	F: Если d03 = 0, терморегулятор использует для управления встроенный датчик, а выносной датчик для ограничения минимальной и максимальной температуры пола (доступны параметры d14 и d15)	
d05	Способ контроля темп. охлаждения	1	Гистерезис 0.5°C (± 0.25°C)	2
		2	Гистерезис 1.0°C (± 0.5°C)	
d07	Защита клапанов	0	Выкл.	1
		1	Вкл.	
d08	Темп. защиты от замерзания	5°C - 17°C		5°C
d09	Формат времени 12/24	0	12-часов	1
		1	24-часа	
d11	Переход На Летнее Время	0	Выкл.	1
		1	Вкл.	
d12	Предел темп. нагрева	5°C - 35°C	Максимальная температура нагрева, какую можете задать.	35°C
d13	Предел темп. охлаждения	5°C - 40°C	Максимальная температура охлаждения, какую можете задать.	5°C
d14	Предел макс. темп. нагрева пола	11°C - 45°C	Датчик пола даст сигнал к выключению температуры нагрева пола после того, как температура пола достигнет самого высокого уровня (с шагом 0.5°C).	27°C
d15	Предел мин. темп. нагрева пола	6°C - 40°C	Датчик пола даст сигнал к включению нагрева пола после того, как температура достигнет самого низкого уровня (с шагом 0.5°C).	10°C
d16	Предел мин. темп. охлаждения пола	6°C - 45°C	Датчик пола даст сигнал к выключению охлаждения пола после того, как температура достигнет заданного уровня (с шагом 0.5°C).	6°C
d17	Программы	1 - 5	Выбор одной из пяти программ по умолчанию. Программы можно изменять.	1
d18	Выбор Нагрев/Охлаждение с помощью клеммы CO	0 или 1	0: клемма CO не подключена 1: клемма CO подключена	0
d19	Блокирование функции Охлаждение	0 или 1	0: Режим охлаждения разрешен 1: Режим заблокирован	0
d20	Количество сервоприводов подключенных к регулятору	1 - 5	Цифры от 1 по 5, обозначают количество сервоприводов подключенных к регулятору.	1

13. Режим Отпуск

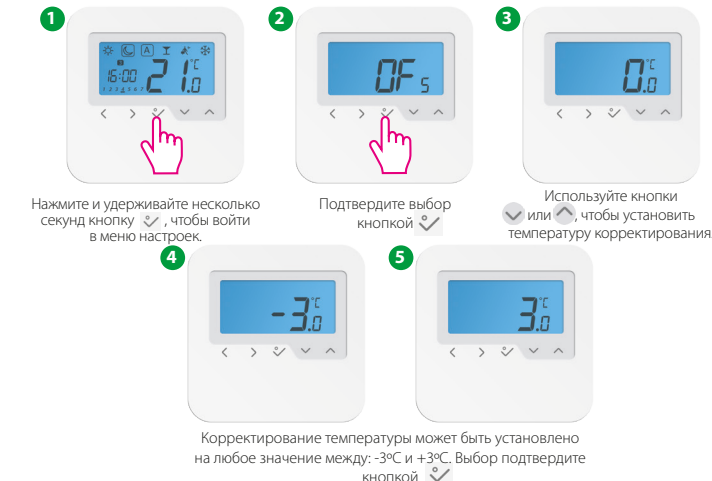


Важно: Когда режим отпуск закончится, термостат вернется в АВТО режим. Отсчет времени автоматически сбросится, когда достигнет 0.

14. Функция защиты от замерзания



15. Корректировка температуры



Технические характеристики

МОДЕЛЬ:	HTRP230
Источник питания:	230 V AC, +/- 10%, 50/60 Hz
Макс. нагрузка:	0,5 A
Функция NSB:	Программируется
Диапазон температур:	5°C – 35°C
Гистерезис:	+/- 0,5°C по +/- 0,25°C
Температура хранения:	-20°C по +60°C
Температура окружающей среды:	0 °C по 45 °C
Класс защиты:	IP 30
Декларация соответствия:	Класс II (EN60730)
Материал корпуса:	PC, V2
Цвет:	RAL 9010 белый
Подключение:	Зажимной контакт
Вес:	125g нетто / 170g брутто
Функция PWM:	Да
Часы:	Программируется
Выбор Нагрев/Охлаждение:	Да, с помощью управляющего сигнала
Изменение параметров:	Да, в режиме установщика
Размеры:	85/85/25 мм
Режимы работы:	3 (Темп. комфортная, экономная и АВТО)

Гарантия

Компания SALUS гарантирует работоспособность этого устройства в течении 5 (пяти) лет с даты установки, при соблюдении инструкции по установке и эксплуатации. Гарантия не распространяется на изделия с механическими повреждениями и следами некавалифицированного вмешательства в конструкцию устройства. Компания SALUS берет на себя всю ответственность за нарушение этой гарантии и будет (по своему усмотрению) производить ремонт или замену дефектного изделия.

Имя Клиента:

Адрес Клиента:

..... Индекс:

Тел: Email:

Компания установщик:

.....Тел: Email:

.....Дата установки:

.....Установщик:

Подпись: